

Pyöräsuunnistus

Ohjeita 2015

www.fillarirastit.com

Hiiltomiehet





Kuva: Jari Yli-Hietanen

Muutamia pyöräsuunnistuksen erityisjuttuja

- Polkukuvaus, kertoo polun ajettavuuden
 - Mitä yhtenäisempi viiva – sitä nopeampi sitä on ajaa
 - Polun leveys kartalla kertoo uran leveyden maastossa



Kapea, mutta nopea polku

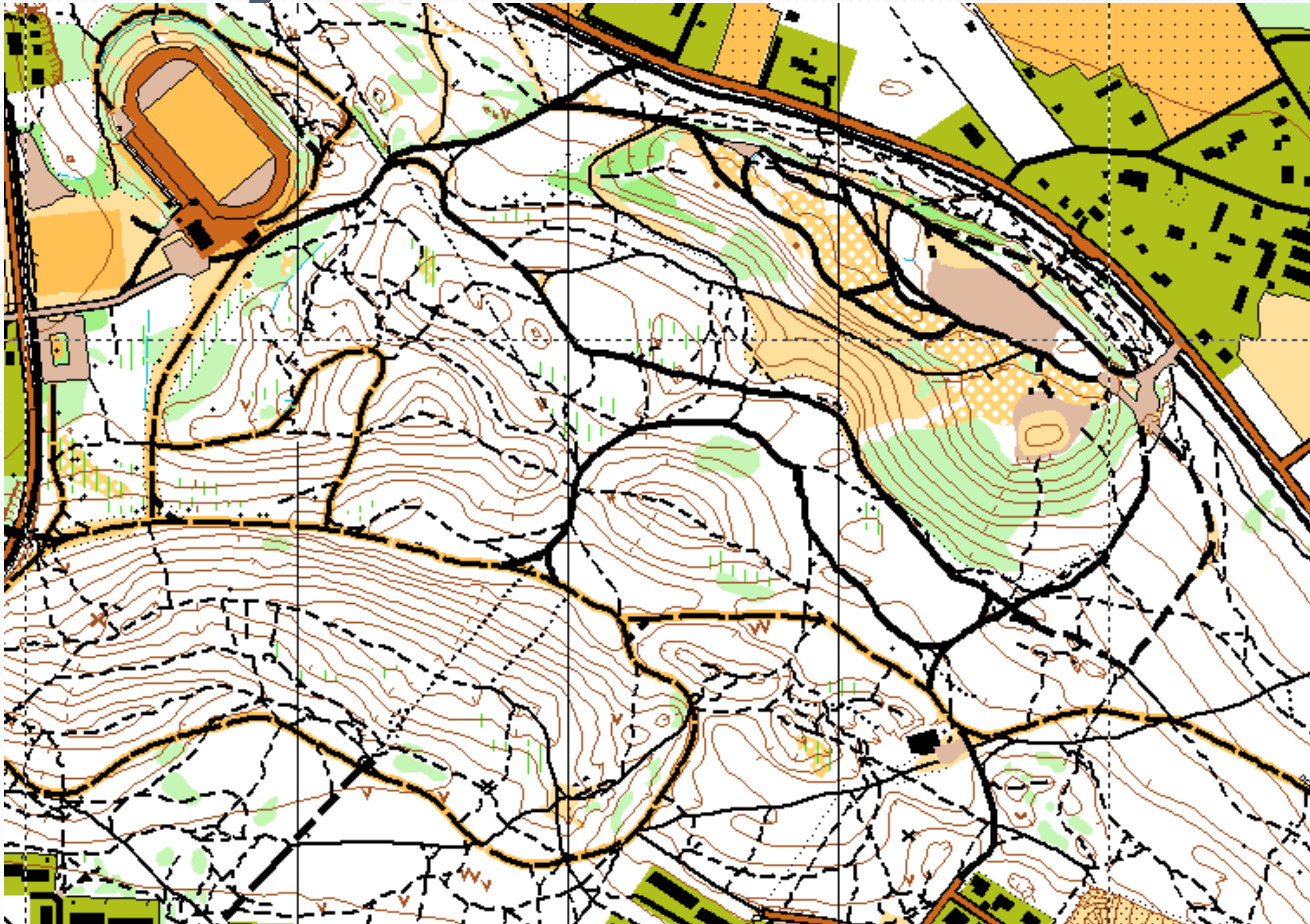


Leveä, mutta hidas polku

- Isot, selkeät kierrot saattavat olla parhaita
 - Polkien pääsee hyvää polkua jopa 100 m samassa ajassa, kuin pysähtyy lukemaan hetkeksi kartta ja uudelleen kiihdyttämään
- Jokaista polkua ei tarvitse lukea – ennemminkin lasketaan polkuja ”risteyksestä toinen polku oikealle”
- Pyörää ei saa jättää polun varteen, vaan pyörän pitää käydä rastilla

<http://www.suunnistusliitto.fi/kartta/pyorasuunnistuskartta/>

Ajourien kuvausta



Pyöräsuunnistuksen erityisjuttuja

- Pyöräsuunnistuksen ratamerkintäsymbolit piirretään saman kokoisina kaikissa karttamittakaavoissa
- Suunnistuksen lajisäännöissä on kerrottu, että tulee käyttää polkupyörää, jossa on kaksi tasakokoista, puolavanteista pyörää ja joka on ketjuvälitteinen
- Kilpailuasua on vapaavalintainen, mutta kypärän käyttö pakollista
- Pyörän huoltoon tarvittavia osia tai työkaluja saa kuljettaa mukana. Kisoissa muut kuin toiset kilpailijat eivät saa antaa huoltoapua.



Kuva: Jari Yli-Hietanen



Kuva: Hiiltomiehet

Pyöräsuunnistuksen sääntöjä

- Lajisäännöt, Suunnistusliitto:
 - Edetään ainoastaan teitä, polkuja tai uria pitkin. Järjestäjän luvalla, josta ilmoitetaan kilpailuohjeessa, tähän voidaan sallia poikkeuksia. Poikkeusohjeessa pitäisi kertoa saako oikaisun tehdä ajamalla, taluttamalla tai kantamalla.
 - Rastit sijoitetaan ajokelpoiselle uralle, mutta voidaan sijoittaa myös maastoon
 - Rastit on pyrittävä rakentamaan läpiajettaviksi.
 - Kilpailija ei missään vaiheessa kilpailun aikana saa menettää välitöntä yhteyttä pyöräänsä.
 - Noudatettava liikennesääntöjä!

Pyöräsuunnistuksen sääntöjä

- Ulkomailla voi olla erikoisuuksia...
 - Voi oikaista, jos pyörää kantaa, mutta ei saa taluttaa. Kilpailuohjeessa voi olla määrätty kuinka korkealla pyörää pitää kantaa.
 - Joissakin maissa oikaisut ovat ehdottoman kiellettyjä. Suomessa esim. Natura-alueet.
 - Viesteissä lähtö tapahtuu ns. juoksulähtönä, jolloin aloittaja juoksee 50 m päässä olevalle pyörälle, joka on ennen K-pistettä. Kartat otetaan lähtöviivalla maasta ja juostaan pyörälle laittamaan kartta telineeseen.



Kuva: Jari Yli-Hietanen



Kuva: Elina Erkkilä/Suunnistusliitto

Pyöräsuunnistuksen erityisjuttuja

- **Kompassi** kannattaa olla aina. Pyörällä pääsee nopeasti sekaisin ilmansuunnista.
 - Rannekompassi on yleisin pysy-kompassi
 - Mutta myös karttatelineessä olevia kompasseja käytetään runsaasti. Sinne voi sujauttaa oman kompassinsa.
- **Emi** kuuluu olla isoissa kisoissa pyörässä kiinni. Fillarirasteilla voi pitää emitiä lähes kuten normaalissa suunnistamisessa. Käänä kortti vain siten, että se ei haittaa ajamista ja leimaaminen on helppoa. Teippaa hieman.
- **EmiTagia** käytetään joissakin kisoissa mm. SM-kisoissa. Tällöin vauhdissa leimaaminen on helppoa, mutta pitää varmistaa, että leimaus rekisteröityy ja EmiTagin valo vilkkuu rastilla.
- **Numerolappu** laitetaan pyörään kiinni ohjaustankoon.
- **Ohitussäännöt** kuten liikenteessä - kohtaavat kilpailijat väistävät toisiaan oikealta! Takaa tuleva ohittava voi myös varoittaa edellä menevää.
- **Kypärän** käyttö on pakollista! Niin kuin aina pyöräillessä.
- Pyöräsuunnistuksessa edetään **ainoastaan teitä, polkuja tai uria pitkin**. Järjestäjän luvalla, josta ilmoitetaan kilpailuohjeissa, tähän voidaan sallia poikkeuksia.
- **Pyöräsuunnistus** on muuten kiva juttu!

Karttatelineemalleja



MIRY



AUTOPILOT



NORDENMARK

karttatelineet.com
Mika Tervala

Emitin pito

E-CARD HOLDER FINGER
For Emit electronic punching and timing system



To Be discontinued/Utgår ur sortimentet

Emitiä varten myydään erillistä pidikettä, jota voi käyttää pyörä- ja hiihtosuunnistuksessa.

Emitiä voi pitää myös näin, jolloin se ei haittaa ajamista.



EmiTag-leimaus



Kuva: Jari Yli-Hietanen

EmiTag leimauksessa tarkistetaan leimauksen onnistuminen – punainen valo vilkkuu kun leimaus rekisteröityy.





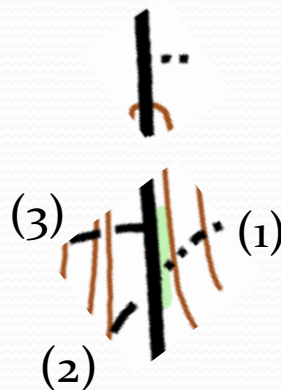
Kuvat Tsekin MM-
kisoista 2015 järjestäjän
sivuilta
www.wmtboc2015.cz



Ja vielä lisää erityisjuttuja

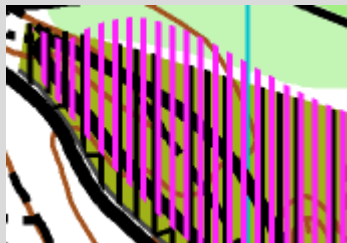
Pikkupolun lähtö on epäselvä, kun polku ei lähde kiinni isosta polusta

Pisteuran (1) lähtö on epäselvä, samoin takaviistoon (2) lähtevä. Kohtisuoraan (3) lähtevän polun lähtö on selvä



Polkujen risteykset on piirretty karttaan juuri niin kuin ne näkyvät pyörän selästä

Kielletty alue



Piha – ei saa mennä



Este, jota ei saa ylittää



Kielletty ura on merkitty siksak viivalla, sitä ei saa käyttää edes ylittämiseen



Ylityspaikka on merkitty pystysuorin viivoin

Urien ajoluokitukset

Tiet ja polut on jaettu neljään ajonopeusluokkaan sen perusteella, millaista nopeutta niillä on mahdollista, pyöräillä. Leveyksiä on kaksi – leveämmällä polulla kaksi pyöräilijää (ainakin) mahtuu rinnakkain:

Nopeasti ajettava 75-100%

Melko nopeasti ajettava 50-75%

Hitaasti ajettava 25-50%

Vaikeasti ajettava enintään 25%

Leveä

Kapea



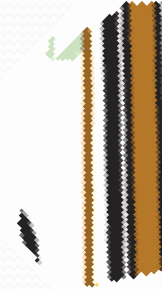
Ajettava alue – voi ajaa missä vain, myös polkujen ulkopuolella



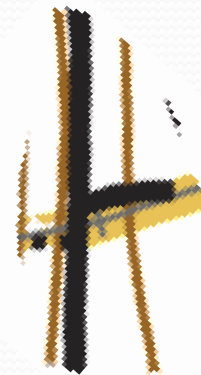
Pyöräsuunnistuskartassa ei ole kuviorajoja merkittynä!
Avoimet alueet ja tiheät metsät on merkitty, jos niillä on kartan luettavuuden kannalta merkitystä

Kartta-kuvapari kokoelma.

Huomaa, että kartta ja kuva ei ole aina kuitenkaan ihan samasta paikasta



Vasemmalla pyörätie, oikealla autotie –
kumpaakin saa käyttää



Paksu, nopeakulkuinen polku, selvä
polunristeys

Kartta-kuvapari kokoelma.

Huomaa, että kartta ja kuva ei ole aina kuitenkaan ihan samasta paikasta



Leveä katkoura (pitkä viiva), nopeaa! (kaksi pyöräilijää mahtuu rinnakkain = leveä)



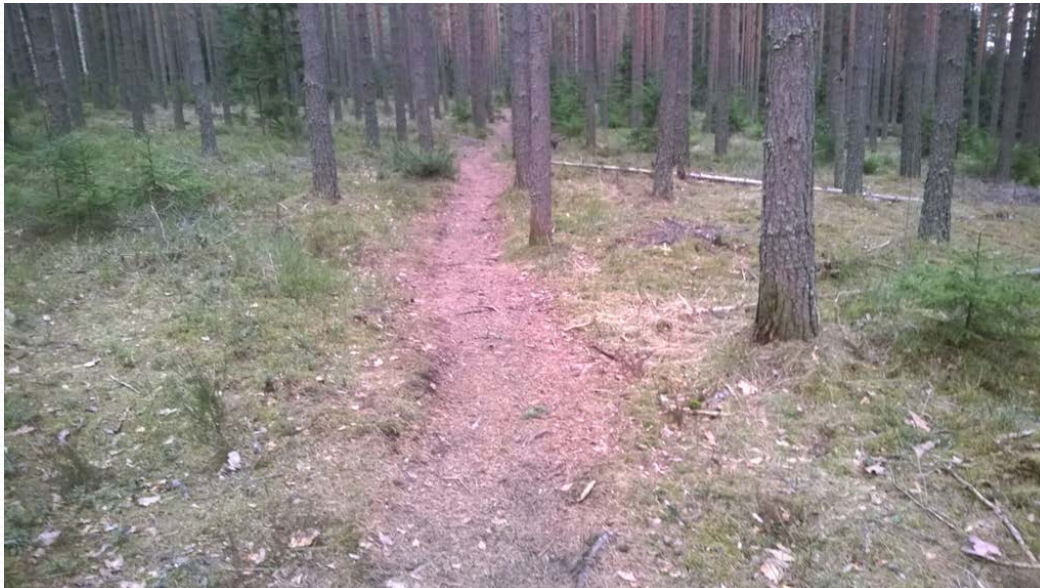
Polulla este, merkitty punaisella poikkiviivalla. Esteen saa ylittää (vaikka ajamalla)!

Kartta-kuvapari kokoelma.

Huomaa, että kartta ja kuva ei ole aina kuitenkaan ihan samasta paikasta



Kielletty tie, vasemmalla
pyörätiellä saa ajaa



Kapea katkoura,
mukava "single track"

Kartta-kuvapari kokoelma.

Huomaa, että kartta ja kuva ei ole aina kuitenkaan ihan samasta paikasta



Leveä katkoura-pitkä – kuivalla kelillä nopea!



Kapea pisteura, ei nopea.

Kartta-kuvapari kokoelma.

Huomaa, että kartta ja kuva ei ole aina kuitenkaan ihan samasta paikasta



Leveä pisteura, voi olla todella hidas...



Kaksi kapeaa katkoura-pitkällä viivalla, voi olla todella nopea.

Kartta-kuvapari kokoelma.

Huomaa, että kartta ja kuva ei ole aina kuitenkaan ihan samasta paikasta



Leveä pisteura – melko hidasta ajaa, eikö?



kapea pisteura – voi joutua jopa taluttamaan?

Kartta-kuvapari kokoelma.

Huomaa, että kartta ja kuva ei ole aina kuitenkaan ihan samasta paikasta



Kapea, hidaskulkuinen polku



Leveä (kaksi mahtuu rinnakkain), nopeakulkuinen polku

Kartta-kuvapari kokoelma.

Huomaa, että kartta ja kuva ei ole aina kuitenkaan ihan samasta paikasta



Vähän tiukempi syherö- lasten radoilla ei ole ihan näin hankalaa..
Mutta kartta oikeinpäin ja seuraavaa risteystä kohti..



Nopeita polun risteyskiä

Tapahtumia

- Tampereen Fillarirastit www.fillarirastit.com
- Miry-Cup www.yokuppi.net/miry/
- Irma-kilpailukalenteri -> pyöräsuunnistus



Kuva: Hiiltomiehet